

## Aktualisierte Umwelterklärung 2009

### Unsere Unternehmen

Adelphi Consult und das Tochterunternehmen Adelphi Research wurden gegründet mit dem Ziel, durch praxisnahe Forschung, Beratung und Bildung in den Bereichen Umweltschutz und Entwicklungszusammenarbeit zur Nachhaltigkeit beizutragen.

Unsere Unternehmen arbeiten für öffentliche Institutionen und Organisationen des Privatsektors u.a. in den Bereichen Umwelt- und Klimaschutzpolitik, Ressourcenschutz, Entwicklung und Armutsbekämpfung, Friedenssicherung, nachhaltige Finanzdienstleistungen und Nachhaltigkeitsstrategien.

Seit Dezember 2007 ist Adelphi Träger der Geschäftsstelle des Umweltgutachterausschusses (UGA). Dieses Gremium wird vom Bundesumweltministerium berufen. Die Geschäftsstelle hat ihre Schwerpunkte in administrativen Aufgaben für den UGA, in der Förderung des europäischen Umweltmanagementsystems EMAS sowie in der Beratung des Bundesumweltministeriums.

Name der Organisation:	Adelphi Research gGmbH	Adelphi Consult GmbH	Geschäftsstelle des Umweltgutachterausschusses
Gründungsdatum:	2001	2002	2007 (Trägerschaft)
Geschäftsführung:	Alexander Carius Mikael P. Henzler Walter Kahlenborn		Veit Moosmayer
Standorte:	Caspar-Theyss-Str. 14a, Humboldtstr. 34 D-14193 Berlin-Zehlendorf (Halensee) Souterrain und Hochparterre eines 4stöckigen Altbaus mit Mischnutzung (Wohnung und Büros) in Wohngebiet		Gertraudenstr. 20 D-10178 Berlin-Mitte 4 Büros i. d. 5. Etage eines Bürohauses (Neubau von 2000) in der Umgebung von weiteren Bürogebäuden
Tel:	+49 (0)30 89 000 68-0		+49 (0) 30 297732-30
Fax:	+49 (0)30 89 000 69-10		+49 (0) 30 297732-39
Mail:	office@adelphi-research.de	office@adelphi-consult.com	info@uga.de
Web:	www.adelphi-research.de	www.adelphi-consult.com	www.uga.de
Ust-ID:	DE 81 3281 567	DE 81 3485 763	
Mitarbeiter (Juni 2008):	17	23	4 (Feb. 2009)
Bürofläche:	Ca. 360 m <sup>2</sup> + 154 m <sup>2</sup> (Humboldtstr.)		Ca.68 m <sup>2</sup>

Unsere Arbeit dient also wesentlich dem Umweltschutz. Mit unserer Umweltpolitik haben wir uns dazu verpflichtet, über die rechtlichen Anforderungen hinaus auch unsere wesentlichen negativen Umweltauswirkungen kontinuierlich zu verringern.

#### **Meilensteine des Umweltmanagements:**

Seit 1. Januar 2008 arbeiten Adelphi Consult und Adelphi Research und seit 1. Januar 2009 die UGA-GS **klimaneutral**. Die CO<sub>2</sub>-Emissionen, die durch unsere Bürotätigkeit (Elektrizität, Heizöl), Anfahrten zum Büro und Dienstreisen entstehen, werden durch Investitionen in ein Klimaschutzprojekt ausgeglichen – zurzeit in ländliche Elektrifizierung mit erneuerbaren Energien in Indien.

Darüber hinaus haben wir am Standort Caspar-Theyß-Str. die Menge der bei uns entstehenden **Verpackungsabfälle** („Grüner Punkt“) und **Restmüll** seit Anfang 2008 um zusammen etwa 20% **reduziert**.

### Unsere Umweltpolitik

Seit Gründung von Adelphi Research und Adelphi Consult arbeiten wir daran, durch wissenschaftliche Studien, innovative Nachhaltigkeitsstrategien, Best-Practice-Projekte und viele weitere Aktivitäten die Umwelt zu schützen und eine nachhaltige Entwicklung zu ermöglichen und zu fördern. Seit Dezember 2007 ist Adelphi Consult Träger der Geschäftsstelle des Umweltgutachterausschusses (UGA). Auch deren Hauptaufgabe – Umsetzung und Förderung des europäischen Umweltmanagementsystems EMAS in Deutschland – ist direkt der Verbesserung des Umweltschutzes verpflichtet. Umweltschutz ist ein gemeinsames Ziel unseres Unternehmens! Dafür stehen wir und unsere Mitarbeiterinnen und Mitarbeiter ein.

Mit unserem Managementsystem nach EMAS/ ISO 14001 werden wir Umweltschutzaspekte noch stärker und systematischer als bisher in unserer Arbeit verankern. Umweltmanagement wird damit integraler Bestandteil unseres unternehmerischen Managements. Wir halten die gesetzlichen Umwelanforderungen ein und verpflichten uns darüber hinaus unsere Umweltleistungen kontinuierlich zu verbessern und umweltrelevante Auswirkungen auf ein Mindestmaß zu reduzieren.

Dabei werden wir uns zunächst auf die folgenden Bereiche konzentrieren:

- Unseren Energieverbrauch im Büro und auf Geschäftsreisen weiter reduzieren und Strom soweit wie möglich aus erneuerbaren Energiequellen beziehen,
- Unsere Tätigkeit weitgehend klimaneutral gestalten und einen Ausgleich für CO<sub>2</sub>-Emissionen durch Reisen, Stromverbrauch und Heizung im Büro schaffen,
- Abfälle soweit wie möglich vermeiden, unvermeidbare Reststoffe wiederverwerten oder möglichst umweltschonend entsorgen und
- In unserem Büro weitestgehend Materialien verwenden, die umweltverträglich hergestellt wurden (konsequente ökologische Beschaffung).

Diese Leitlinien entsprechen unserer Unternehmensphilosophie, mit der wir seit Jahren erfolgreich für Umweltschutz und Nachhaltigkeit arbeiten. In Zusammenarbeit mit unseren Mitarbeiterinnen und Mitarbeitern und Kunden suchen wir immer wieder nach neuen Wegen, unsere Arbeit zu verbessern.

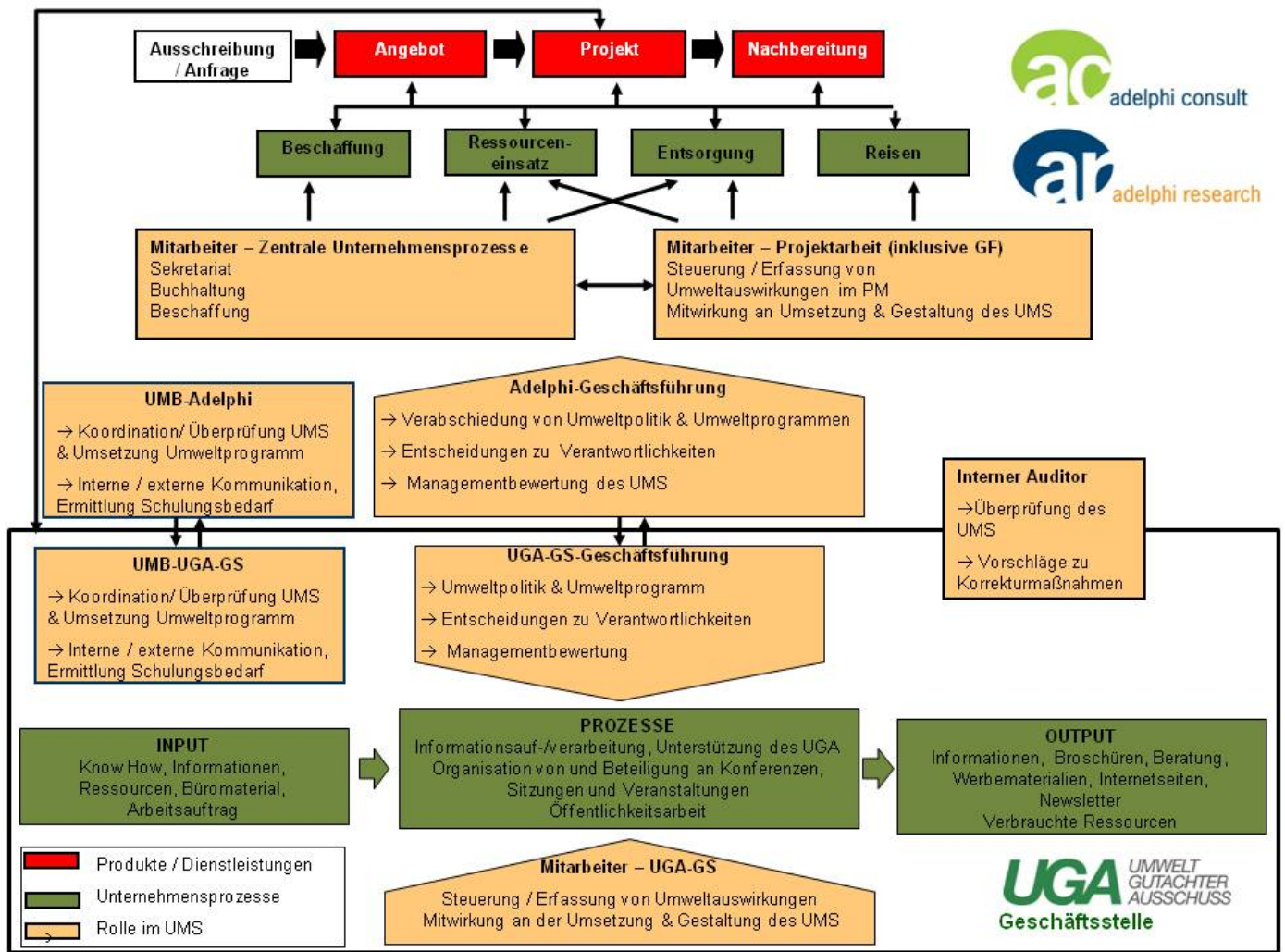
Umweltschutz und Nachhaltigkeit haben dabei für uns oberste Priorität: Nur mit einer umweltfreundlichen und nachhaltigen Geschäftstätigkeit können wir dauerhafte unternehmerische Erfolge erzielen und unserer Verantwortung für nachfolgende Generationen gerecht werden.

## Unser Umweltmanagementsystem

Das Umweltmanagementsystem (UMS) entspricht zugleich den Anforderungen der EMAS-Verordnung (EG 761/2001) und dem internationalen ISO 14001-Standard (ISO 14001:2004) und dient der Erfassung und Bewertung unserer Umwelleistungen, in die unsere Mitarbeiter einbezogen sind.

Unser UMS wurde mit der EMASeasy-Methode mit Ecomapping eingeführt. Ecomapping ist die Methode der Bestandsaufnahme mit der die Tätigkeiten mit Auswirkung auf die Umwelt, die Auswirkungen an sich und bereits bestehende Praktiken des vorhandenen Umweltschutzes in einem Prozeß in Karten erfasst werden. Das UMS schließt alle Tätigkeiten in dem Büro von Adelphi Research und Adelphi Consult in Berlin, Caspar-Theyß-Str 14a und Humboldtstr. 34 sowie in der UGA-GS, Gertraudenstr. 20, einschließlich der von hier aus gesteuerten Projekte ein. Unsere Mitarbeiter werden nicht nur über Neuerungen im UMS informiert, sondern beteiligen sich aktiv und freiwillig an seiner Umsetzung und Weiterentwicklung.

Die nächste Aktualisierung unserer Umwelterklärung findet im März 2010 statt.



## Umweltleistung und Umweltziele Adelphi

Unsere wesentlichen direkten und indirekten Umweltauswirkungen und die dazugehörigen Kennzahlen unserer Umweltleistung sind:

CO <sub>2</sub> -Emissionen	Umweltkennzahlen (Caspar-Theysss-Str.)				Umweltziele (04/2009 – 04/2010)	Relevanz		
	absolut		Pro Mitarbeiter					
	2007	2008	2007; Ø 24	2008; Ø 40				
durch Flugreisen (t)	145,1	159,77	6,0	3,975 t/MA	<ul style="list-style-type: none"> <li>• Klimaneutralität ab 01.01.09 auch für Inlandsreisen; genaue Erfassung der CO<sub>2</sub>-Lasten bis 31.12.09</li> <li>• Flugreisen nach Möglichkeit reduzieren, Notwendigkeit von Flugreisen prüfen</li> </ul>	♦	♦	♦
durch Strom (t)*	0	0,34	0	8,5 kg/MA	<ul style="list-style-type: none"> <li>• Klimaneutralität</li> <li>• Erfassung der CO<sub>2</sub>-Lasten bis 31.12.09</li> </ul>			
durch Heizöl (t)	12,1 (2006)	21,33	0,5	0,559 kg/m <sup>2</sup>	<ul style="list-style-type: none"> <li>• Klimaneutralität</li> <li>• Erfassung der CO<sub>2</sub>-Lasten bis 31.12.09</li> </ul>	♦	♦	♦
<b>Energieverbrauch</b>								
Strom (kWh), Apr 07- Apr 08	8.398	8.398 **	349,9	209,95 kWh/MA	<ul style="list-style-type: none"> <li>• Minderung des Stromverbrauchs um 10 % pro Mitarbeiter</li> <li>• Optimierung der Energieeinstellungen an den neuen PCs</li> <li>• Versorgung aller Arbeitsplätze mit Kippschalterleisten</li> <li>• Konsequentes Ausschalten der Kippschalterleisten am Abend zur Reduzierung von Standby-Verbräuchen</li> </ul>	♦	♦	
Heizöl (kWh)	40307 (2006)	66835,7	1679,4	1670,89 kWh/MA	<ul style="list-style-type: none"> <li>• Konsequentes Abdrehen der Heizung abends und am Wochenende</li> </ul>	♦	♦	
<b>Ressourcenverbrauch</b>								
Kopierpapier (Blatt)	112.500	175.500 **	4687,5	4687,5	<ul style="list-style-type: none"> <li>• Reduzierung des Papierverbrauchs um 20% pro Mitarbeiter durch Änderung der Standarddruckeinstellung auf Duplexdruck</li> </ul>	♦	♦	♦
Toner (Kartuschen)	5	5 **	0,2	0,12		♦	♦	
<b>Abfälle (Schätzung)</b>								
% richtig getrennter Abfälle (seit Okt 2007)	60%	60%	/	/	<ul style="list-style-type: none"> <li>• Konsequente richtige Trennung</li> </ul>	♦	♦	
Papier (kg)	1436,8	2388	59,7	59,7	<ul style="list-style-type: none"> <li>• Reduzierung der Altpapiermenge um 20% pro Mitarbeiter durch Änderung der Standarddruckeinstellung auf Duplexdruck</li> </ul>	♦	♦	
Grüner Punkt(kg)	276,0	440,4	11,1	11,1		♦	♦	
Bioabfall (kg)	374,4	624,0	15,6	15,6		♦		
Restmüll (kg)	2191,5	3652,0	91,3	91,3		♦		
Batterien/Altglas (Stück)	20 / 72	32 / 120	0,8/ 3	0,8/ 3		♦		
<b>Umweltrisiken, Arbeitsschutz</b>								
Anz. Arbeitsunfälle /umweltrelevante Vorfälle	0	0	0	0		♦		

\* lt. Versorger Lichtblick; \*\* Abrechn. 2008 liegt noch nicht vor

## Umwelleistung und Umweltziele UGA-Geschäftsstelle

Unsere wesentlichen direkten und indirekten Umweltauswirkungen und die dazugehörigen Kennzahlen unserer Umwelleistung sind:

CO <sub>2</sub> -Emissionen (t) *	Umweltkennzahlen 2008		Umweltziele (02/2009 – 02/2010)	Relevanz		
	Absolut	Pro Mitarbeiter (im Jahres- Ø 3)				
durch Flugreisen (10.700 km)	3,37	1,12	<ul style="list-style-type: none"> <li>CO<sub>2</sub>-Neutralstellung der Reisetätigkeiten der Geschäftsstelle (Reisen, Büro)</li> </ul>			
durch Bahnreisen (2.770 km)	0,14	0,04	<ul style="list-style-type: none"> <li>Möglichst mit der Bahn reisen</li> <li>Alle Mitarbeiter kommen mit ÖPNV oder Fahrrad ins Büro</li> </ul>	♦	♦	♦
Reisetätigkeiten der UGA-Mitglieder (indirekter Aspekt)			<ul style="list-style-type: none"> <li>Umweltauswirkungen der Reisetätigkeit des UGA verringern</li> <li>Erfassen der Reisedaten ab 2009</li> </ul>	♦	♦	♦
<b>Energieverbrauch</b>						
Strom (kWh)**	3248	1082	<ul style="list-style-type: none"> <li>Optimierung des Energiebedarfs der PCs</li> <li>Bezugsmöglichkeit von Ökostrom mit Vermieter und Adelphi klären</li> </ul>	♦	♦	
Heizung (Fernwärme)***			<ul style="list-style-type: none"> <li>Optimierung des Energiebedarfs</li> <li>Konsequentes Abdrehen der Heizung abends und am Wochenende</li> </ul>	♦	♦	
<b>Ressourcenverbrauch</b>						
<b>- Verbrauchsmaterial</b>						
Recyclingpapier (Blatt)	5775	1925	Die Zahl wurde erstmals erhoben, eine Einschätzung ist erst mit der nächsten Erhebung möglich	♦		
Extern gedruckte Broschüren (Blatt/Jahr)	165500					
Tonerkartuschen	2			♦		
<b>- Anschaffungen</b>						
Drucker	1			♦		
Festplatte	1					
Anrufbeantworter	1					
Telefone	4					
<b>- Abfall / Recycling</b>						
Papier	5200	1733	<ul style="list-style-type: none"> <li>Funktionierende Abfalltrennung in Papier und Restmüll im Büro</li> </ul>	♦		
Grüner Punkt / Bioabfall / Restmüll****						
<b>Umweltrisiken, Arbeitsschutz</b>						
Anzahl Arbeitsunfälle / umweltrelevante Vorfälle	0	0		♦		
<b>Übergreifendes</b>						
Kompetenz der Mitarbeiter			<ul style="list-style-type: none"> <li>Kompetenz der Mitarbeiter kontinuierlich verbessern</li> <li>Mindestens eine umwelt- oder fachbezogene Schulung pro MA in 2009</li> </ul>	♦		

\* mit CO<sub>2</sub>-Rechner des Umweltbundesamtes berechnet; \*\* nur gemittelte Werte auf die Quadratmeter Bürofläche bezogen; direkte Verbräuche sind nicht messbar; \*\*\* Abrechnung für 2008 liegt noch nicht vor; \*\*\*\* Es fallen Abfälle in büroüblichen Mengen an

Berlin, den 06.03.2009

Unterschrift Adelphi

UGA-Geschäftsstelle



**Deloitte Cert Umweltgutachter GmbH**

Schwannstraße 6  
40476 Düsseldorf

Postfach 30 02 26  
40402 Düsseldorf  
Deutschland

Tel +49 (0)211 8772 01  
Fax +49 (0)211 8772 2277  
www.deloitte.com/de

### **Gültigkeitserklärung des Umweltgutachters**

Die Adelphi Consult GmbH und die Adelphi Research gGmbH an ihren Standorten Caspar-Theyss-Straße 14a und Humboldtstraße 34 in 14193 Berlin sowie die Geschäftsstelle des Umweltgutachterausschusses in der Gertraudenstraße 20 in 10178 Berlin haben eine gemeinsame Umweltpolitik festgelegt, ein Umweltmanagementsystem aufgebaut, ein Umweltprogramm aufgestellt, eine Umweltprüfung durchgeführt, die Maßnahmen der Umweltbetriebsprüfung festgelegt sowie eine aktualisierte Umwelterklärung erstellt.

Für die zugelassene Umweltgutachterorganisation hat Herr Georg Hartmann festgestellt, dass

- die Umweltpolitik, das Umweltmanagementsystem, das Umweltprogramm, die Methodik der Umweltprüfung und die Maßnahmen der Umweltbetriebsprüfung sowie die Umwelterklärung den Vorgaben der „Verordnung (EG) Nr. 761/2001 des Europäischen Parlaments und des Rates über die freiwillige Beteiligung von Organisationen an einem Gemeinschaftssystem für das Umweltmanagement und die Umweltbetriebsprüfung (EMAS)“ in der Fassung vom 03.02.2006 gerecht werden und
- die Angaben in der aktualisierten Umwelterklärung 2009 zuverlässig sind und alle wichtigen Umweltfragen, die für die Organisation von Bedeutung sind, in angemessener Weise berücksichtigt werden.

Diese Feststellung beruht auf Einsicht in relevante Unterlagen, Rundgängen vor Ort und auf Interviews mit den Beschäftigten.

Hiermit wird die aktualisierte Umwelterklärung 2009 für gültig erklärt.

Berlin, 03. April 2009

**Deloitte Cert Umweltgutachter GmbH**

(Georg Hartmann)  
Umweltgutachter